

Предпринимательская и хозяйственная активность сельского населения как ключевой фактор в развитии сельских территорий

Entrepreneurial and economic activity of the rural population as a key factor in the development of rural territories

doi 10.26310/2071-3010.2020.261.7.007



А. А. Дибиров,
к. э. н., доцент
✉ dibrov.1962@mail.ru

A. A. Dibirov,
PhD, associate professor



О. В. Погодина,
младший научный сотрудник
✉ olga-pogodina1@yandex.ru

O. V. Pogodina,
junior researcher

Институт аграрной экономики и развития сельских территорий (ИАЭРСТ),
Санкт-Петербургский федеральный исследовательский центр Российской академии наук (ФГБНУ СПб ФИЦ РАН),
Institute of agricultural economics and rural development (IAERD),
Saint Petersburg federal research center Russian academy of sciences (FSBIS SPb FIZ RAN),

Основным драйвером развития сельских территорий является человеческий капитал, обеспечивающий более полное использование местных природных ресурсов посредством реализации предпринимательских и хозяйственных способностей и навыков сельских жителей. Сельское хозяйство является базовой отраслью большинства сельских территорий, от уровня его развития, прежде всего, зависит благополучие сельских жителей. Последние годы на сельских территориях усиливаются диспропорция и неравномерность в развитии, что приводит к сужению пространства хозяйствования, оттоку активной части населения в города.

Типизация сельского пространства в зависимости от удаленности областного центра и крупных городов наиболее ярко характеризует складывающиеся тенденции и закономерности функционирования сельских территорий, и позволяет определить, какие формы предпринимательства и хозяйствования преобладают в зависимости от удаленности центра.

Высокоинтенсивное сельское хозяйство за счет использования эффекта масштаба и современных технологий ускоренно вытесняет трудовые ресурсы с производственной сферы, увеличивая безработицу на селе. В условиях насыщения рынка продовольствием обостряется конкуренция на продовольственном рынке, что приводит к банкротству сельскохозяйственных товаропроизводителей, имеющих худшие рентные условия, что также создает дополнительную напряженность и безработицу.

В данных условиях определенную стабилизирующую социальную роль на селе играют малые формы хозяйствования: личные подсобные хозяйства (ЛПХ), индивидуальные хозяйства (ИХ) населения и К(Ф)Х. В связи с этим, важной задачей является выявление проблем их развития, определение условий, при которых часть из них могут стать конкурентоспособными товаропроизводителями на локальном рынке продовольствия.

The main driver of rural development is human capital, which provides a more complete use of local natural resources, through the implementation of entrepreneurial and economic abilities and skills of rural residents. Agriculture is the basic industry of most rural areas, and the level of its development primarily affects the well-being of rural residents. In recent years, rural areas have been experiencing increasing disparities and uneven development, which leads to a narrowing of the economic space and an outflow of the active part of the population to cities.

The typification of rural space depending on the remoteness of the regional center and large cities most clearly characterizes the emerging trends and patterns of functioning of rural territories, and allows you to determine which forms of entrepreneurship and management prevail depending on the remoteness of the center.

High-intensity agriculture through the use of economies of scale and modern technologies has accelerated the displacement of labor resources from the production sector, increasing unemployment in rural areas. When the market is saturated with food, competition in the food market increases, which leads to the bankruptcy of agricultural producers with the worst rental conditions, which also creates additional tension and unemployment.

In these conditions, a certain stabilizing social role in rural areas is played by small forms of management: personal subsidiary farms (PSF), individual farms (IF) population and K(F)X. In this regard, an important task is to identify the problems of their development, determining the conditions under which some of them can become competitive producers in the local food market.

Ключевые слова: сельскохозяйственные организации, сжатие пространства, предпринимательство, экономический рост, типизация, сельские территории.

Keywords: organisations agricoles, compression de l'espace, entrepreneuriat, croissance économique, typage, territoires ruraux.

Введение

Сельскохозяйственные производители различных форм являются основными хозяйствующими субъектами в большинстве сельских территорий страны. В условиях перехода рыночной экономики и отказа от дифференцированной поддержки отрасли сельского хозяйства в стране в зависимости от рентного фактора, экономическое положение сельскохозяйственной отрасли СЗФО РФ в особенности в северных регионах резко ухудшилось, что привело к сжатию сельскохозяйственной деятельности на периферии и депопуляции сельских территорий этих мест. В то

же время объемы концентрации производства в пригородной и полупригородной зоне вокруг областных центров увеличились, образуя своеобразные кольца роста объемов производства продукции на основе улучшения качественных параметров деятельности (роста урожайности в растениеводстве и продуктивности в животноводстве).

Влияние сельскохозяйственного производства на уровень социально-экономического развития сельских территорий является преобладающим, так как экономическим базисом этого развития, в большинстве случаев, является сельское хозяйство, занимающие одно из определяющих и системообразующих мест

в сфере экономики самой территории, а крупные сельскохозяйственные организации являются той организационно-экономической базой, на основе которой за счет производительного использования земли и труда сельского населения решаются социальные и экономические вопросы поддержания и развития сельских территорий [1].

В повышении доходности сельских жителей и развития сельских территорий главную роль играют предприниматели, определяя хозяйственную и трудовую активность сельского населения, эффективность функционирования, созданных ими коммерческих, некоммерческих и социальных организаций для решения важных проблем местного сообщества, обеспечивая самозанятость сельского населения. Существенный вклад в сохранении жизненности в сельской местности вносят садоводческие, дачные хозяйства городских жителей. В летний сезон они способствуют повышению спроса на продукцию сельскохозяйственных товаропроизводителей, и в особенности малых форм хозяйствования.

Целью данного исследования является изучение процесса структурного изменения и пространственного сжатия хозяйственной деятельности на сельских территориях.

Нами ставится задача в качестве научной гипотезы проверить, как влияет предпринимательская и хозяйственная активность сельских жителей на рост объемов производства, на количество среднегодовых занятых, и заработную плату работников рассчитанные по сопоставимым данным отрасли сельского хозяйства РФ и регионов СЗФО РФ за последние годы.

К количественным показателям данного исследования относятся в динамике: созданные сельскохозяйственные организации, К(Ф)Х, некоммерческие организации, личные подсобные хозяйства (ЛПХ) и индивидуальные хозяйства (ИХ) населения, количество занятых в них работников, а качественные показатели включают в себя инвестиции в расчете на одного сельского жителя в динамике, а также темпы роста заработной платы занятых в отрасли сельского хозяйства работников.

Исследование проблем адаптации и устойчивости развития различных сельскохозяйственных производителей в динамике к рыночным условиям, их влияние на уровень благосостояния сельских жителей в различных типах сельских территорий в зависимости от удаленности от областного центра и крупных промышленных агломераций в переходной экономике сельской местности, является актуальной темой для исследования.

Привлечение инвестиций в сельское развитие остается одним из ключевых вопросов в развитии экономики и повышения благосостояния сельских жителей. Хозяйственная деятельность в сельской местности традиционно во всем мире является дотационной, в связи с этим особенно, важна роль научного сообщества, органов управления государства и местного уровня в формировании современной парадигмы активизации инвестиционной деятельности для использования производственно-ресурсного потенциала сельской местности.

Материалы и методы. В исследовании были использованы данные Росстата, материалы сельскохозяйственной переписи 2006 и 2016 гг. Методы исследования — типизация, группировки, дисконтирование денежных потоков, ряды динамики. Сравнительный анализ экономической эффективности агробизнеса в различных сельских территориях.

Результаты. Основными видами деятельности на сельских территориях Северо-Запада Российской Федерации являются лесохозяйственная, сельскохозяйственная, промысловая рыбалка и охота, сбор дикорастущих грибов и ягод.

Осуществляя производственно-хозяйственную деятельность, сельскохозяйственные производители выполняют следующие важные функции в сельских территориях:

- производственная (производство продуктов питания, обеспечения продовольственной безопасности страны);
- геополитическая (сохранение и поддержание жизненности и контроля над территорией);
- экологическая (сохранение и поддержание культурных агроландшафтов, плодородия сельскохозяйственных земельных массивов);
- культурно-этнографическая (сохранение памятников, исторического быта и культуры села, сельского уклада жизни);
- рекреационная (место отдыха, туризма, рыбалки и охоты городских жителей);
- социальная функция (обеспечение занятости сельского населения) [1, 2].

В связи с этим следует согласиться с позиции авторов, которые считают что: «наиболее приемлемым для условий современной России в целом и ее Северо-Западного региона является эндогенно-территориальный подход. При реализации которого, необходимо сконцентрироваться на: формировании в местах человеческого и социального капитала; создании партнерств и сельских «сетей»; бюджетной поддержке местных инициатив; распространении различных форм диверсифицированных видов деятельности [2].

В рыночных условиях проблемой полной занятости и низких доходов сельских жителей является сезонность сельскохозяйственной деятельности. Преодолению сезонности в сельском хозяйстве, более полному использованию имеющихся на территории ресурсов, повышению занятости населения будет способствовать несельскохозяйственная деятельность, т. е. несвязанная диверсификация. Но несвязанной она будет для сельхозтоваропроизводителей. Для территории же в целом это вполне самостоятельная, приносящая доход деятельность [3].

Исследование, проведенное авторами показало, что на территории Северо-Западного федерального округа в одном случае к числу депрессивных относятся — 77, а в другом — 84 сельских муниципальных районов, что составляет около половины их общего количества [4].

Таким образом, вокруг крупных городских агломераций, как правило, областного центра, обосновано считает автор: «формируется опорный каркас развития

сельского хозяйства, состоящий из перспективных районов с наиболее дееспособными многопрофильными предприятиями и ареалов эффективного узкоспециализированного хозяйства. Появление этого каркаса, напоминающего архипелаг больших и малых островов, разбивает привычные представления о природной зональности сельскохозяйственного производства, поскольку природные условия — лишь один из определяющих факторов, причем в Нечерноземье и на востоке страны — отнюдь не самый главный» [5].

Для Северо-Запада РФ наиболее подходит типизация сельских территорий в зависимости от удаленности от Санкт-Петербурга и центров субъекта Федерации: пригород, полупригород, полупериферия, периферия. Пригород — сельские территории в радиусе 50 км от города, полупригород — второе кольцо вокруг города в радиусе более 50 км и менее 100 км. Полупериферийными территориями в данном исследовании мы считаем те, которые удалены от ближайшего города на расстояние больше 100 км и от областного центра не более 200 км, периферийными территориями, соответственно, имеющие удаленность от города от 100 до 200 км и от областного центра более 200 км.

При заселенной плотности не более 4 чел. на 1 км² и сильно поляризованной сельской территории, основной проблемой региона Северо-Запада РФ остаются ее слабо развитые удаленные полупериферийные и периферийные муниципальные районы.

Основная проблема периферийных территорий, это деградация человеческого капитала, в результате оттока активной трудоспособной части населения и молодежи в города и пригороды. В связи с этим: «для развития сельской местности главное — не природные условия, не «обеспеченность трудовыми ресурсами» (количество работников), и даже не обустроенность территории. Главное — качество населения, его жизненный настрой, его активность, умение находить себе место в жизни, уверенность в своих силах. [6]. В первую очередь усилия органов власти и образовательных учреждений должны быть направлены на активизацию хозяйственной деятельности сельского населения, формирование человеческого капитала с учетом местной специфики.

Ключевым фактором, обеспечивающим успех в экономическом развитии, является, по мнению Ф. Пер-

ру, развитие (в частности, посредством обучения) того, что сейчас модно называть «человеческий капитал»: «Для появления экономически прогрессирующего общества не является достаточным ни увеличение количества точек технического или экономического прогресса, ни создание сетей материальных связей между ними. Еще нужна активная трансформация людей людьми...» [7].

В 1990-е гг. неконтролируемый переход к рыночной экономике и резкое сокращение государственной поддержки отрасли сельского хозяйства привел к затяжному кризису и сжатию пространства сельской местности, массовому сокращению количества занятых работников в сельском хозяйстве. В рыночных условиях продукция большинства сельскохозяйственных организаций оказалась неконкурентоспособной относительно импортной продукции, поставляемой из зарубежных стран, прежде всего ЕЭС, поддерживаемой государством высокими дотациями.

Процесс модернизации сельскохозяйственных организаций происходил в основном в пригородных и полупригородных сельских районах, где имеются хорошие рентные условия. В отдаленных территориях от центра, в перифериях со слабо развитой инфраструктурой и низкими рентными условиями сельскохозяйственная деятельность постепенно угасала. Здесь сельскохозяйственные организации — единственные товаропроизводители становились банкротами и существенно сокращали хозяйственную деятельность, что приводило к избытку рабочей силы и сельской безработицы. Это стимулировало усиление миграции и отход трудоспособного населения из села в города (рис. 1). С 1990 г. сельская местность СЗФО РФ потеряла 1/5 часть жителей, в основном самого активного трудоспособного населения. Земельные ресурсы это основной источник доходов на селе, по степени ее использования можно оценить масштаб активной хозяйственной деятельности, и ее сужения в сельской местности (рис. 2).

С началом реформ, в среднем, посевные площади в Северо-Западном регионе относительно 1990 г. сократились в 2,5 раза, против 1/3 — РФ, это является крайне неблагоприятной тенденцией.

Следующими важными показателями характеризующими сжатие сельскохозяйственной деятельности для СЗФО РФ, с учетом традиционной специализации

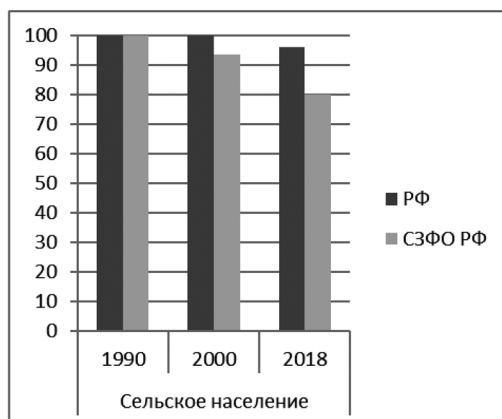


Рис. 1. Динамика сельского населения СЗФО и РФ, % к 1990г. [9]

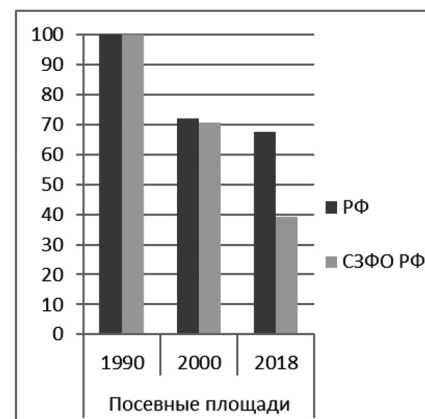


Рис. 2. Динамика посевных площадей СЗФО и РФ, % к 1990г. [9]

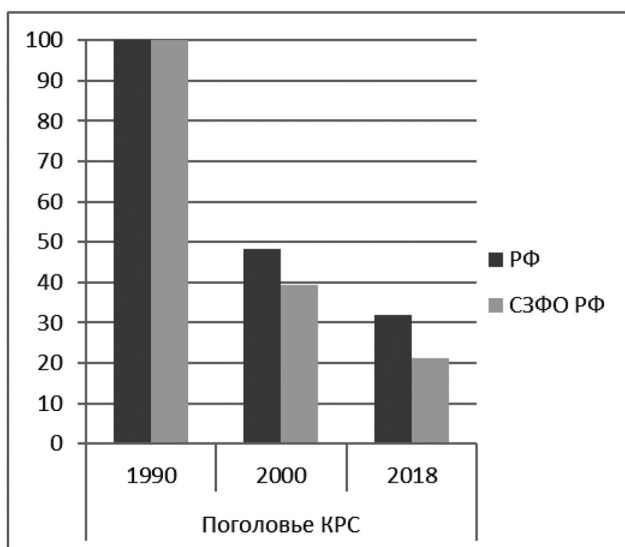


Рис. 3. Динамика поголовья КРС СЗФО и РФ, % к 1990 г. [9]

региона в скотоводстве молочного направления являются в динамике изменения поголовья КРС и численность занятых в сельскохозяйственных организациях и К(Ф)Х. В целом в РФ и СЗФО РФ между этими двумя показателями прослеживается одинаковая тенденция синхронного снижения в динамике (рис. 3? 4). В Северо-Западном регионе уровень снижения поголовья КРС на 10 п. п. больше по сравнению с РФ, а снижение численности занятых в с/х организациях и К(Ф)Х почти на 4 п. п. больше чем в среднем по стране. В СЗФО поголовье КРС и количество занятых наемных работников в сельскохозяйственных организациях и К(Ф)Х сократилось в 5 раз, что является негативной тенденцией с учетом традиционной специализации региона преимущественно в молочном скотоводстве.

Однако, несмотря на сокращения посевных площадей и поголовья КРС в регионе за счет привлечения инвестиций и освоения современных технологий сельскохозяйственным организациям удалось увеличить качественные параметры своей деятельности. В молочном скотоводстве в 2017 г. по сравнению с 2005 г. более чем в два раза удалось повысить среднегодовой надой на 1 корову с 3000 до 7000 кг, в растениеводстве в производстве зернофуража кормовых культур урожайность увеличилась почти в два раза. Улучшение качественных параметров деятельности крупных сельскохозяйственных организаций, ускоренное развитие производства мяса птицы, говядины и свинины на базе крупных агрохолдингов позволило

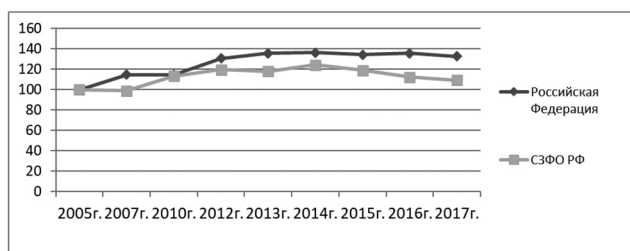


Рис. 5. Динамика валового производства продукции сельского хозяйства 2005-2017 гг. в сопоставимых ценах 2005 г. СЗФО и РФ, % к 2005 г. [9]

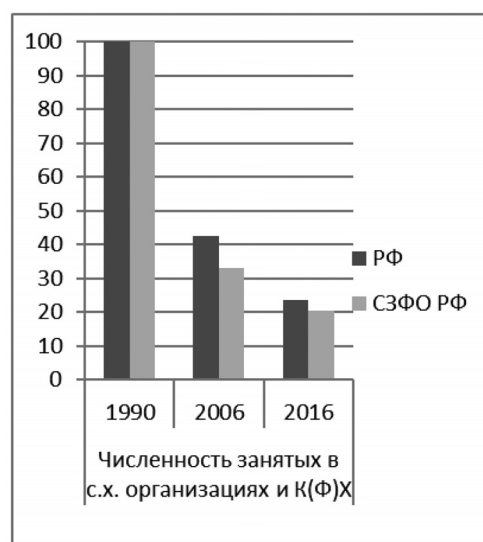


Рис. 4. Динамика численности занятых в с/х организациях и К(Ф)Х СЗФО и РФ, % к 1990г. [9]

компенсировать потери продукции от сокращения посевных площадей и поголовья скота.

Объем инвестиций в инновационный процесс сельского хозяйства регионов СЗФО РФ во многом зависит от проводимой аграрной региональной политики по усилению конкурентных преимуществ региона, наличия реализуемых программ повышения инвестиционной привлекательности отрасли, имеющих относительные конкурентные преимущества, поддержки предпринимательских инициатив в сфере оказания различных услуг, активной поддержки предпринимательства в социальной сфере, развития некоммерческих организаций [10].

Динамика валового производства продукции сельского хозяйства по сопоставимым ценам в СЗФО и РФ относительно 2005 года представлена на рис. 5. В Северо-Западном регионе резкий рост объемов производства продукции почти 20% в стоимостном выражении наблюдается с 2007 по 2010 гг. в период реализации «Национального проекта развития АПК».

С 2015 г. наметилась тенденция сокращения валового производства продукции в регионе, что связано с наблюдающимся с 2010 г. снижением реальных инвестиций в отрасль, в последующие годы, очищенные от инфляции (рис. 6).

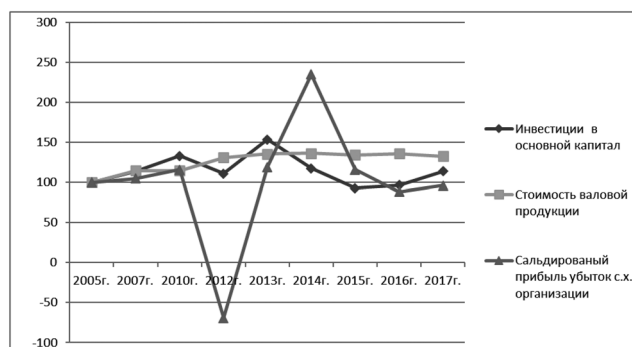


Рис. 6. Динамика инвестиций, производства валовой продукции и сальдированный финансовый результат сельскохозяйственных организаций СЗФО РФ, очищенные от инфляции, в % к 2005 г. [9]

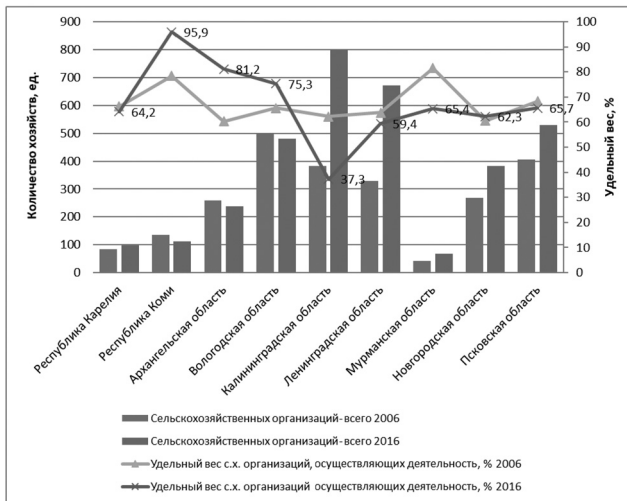


Рис. 7. Динамика численности сельскохозяйственных организаций в регионах СЗФО РФ, удельный вес сельхозорганизаций осуществляющих деятельность от их общего количества [11, 12]

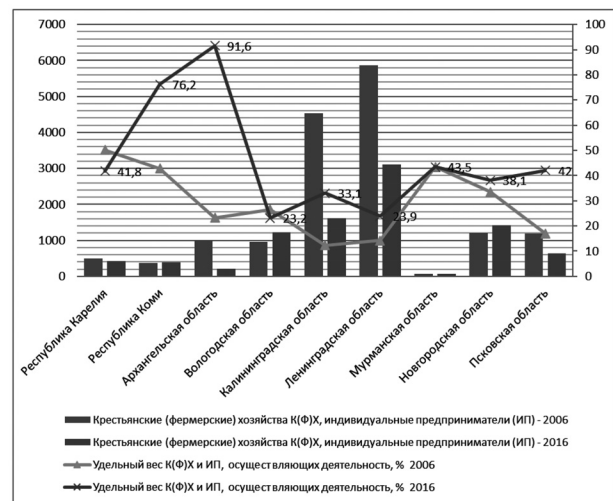


Рис. 8. Динамика численности К(Ф)Х и ИП в регионах СЗФО РФ и удельный вес осуществляющих деятельность от их общего количества [11, 12]

Дисконтирование денежных потоков инвестиций, стоимость валовой продукции, доходов (финансового результата) сельскохозяйственных организаций, приведенные к 2005 г. представлены на рис. 6.

За анализируемый период только за два периода в 2010 и 2013 гг. темпы роста инвестиций выше, по сравнению с темпами роста стоимости валовой продукции, а с 2014 г. наблюдается снижение объемов инвестиций в основной капитал. В 2015 и 2016 гг. реальных инвестиций было привлечено меньше, чем в 2005 г., что снизило темпы роста валовой продукции. Финансовые результаты деятельности сельскохозяйственных организаций подвержены в динамике тенденции сильной волатильности, что указывает на неустойчивое функционирование сельскохозяйственных организаций.

В данных условиях вопрос — как же ведет себя сельское население в сфере предпринимательства, происходят ли структурные изменения в корпоративном и частном агробизнесе и в сфере неформальной экономики ЛПХ, ИХ, садоводства населения представляет определенный интерес и является пока еще слабо изученной проблемой в исследованиях. Наиболее полную информацию по проблемам в сельской местности можно получить в основном по данным сельскохозяйственных переписей.

С 2006 по 2016 гг. общее количество сельскохозяйственных организаций в РФ увеличилось на 25%, в СЗФО РФ на 41%. При увеличении доли осуществляющих деятельность в РФ на 10 п. п. или до 76%, в СЗФО наблюдается уменьшение доли на 5,1 п. п., до 60,8% — от общего количества сельскохозяйственных организаций.

На рис. 7 представлены в динамике данные по предпринимательской активности по количеству учрежденных сельскохозяйственных организаций на сельских территориях СЗФО РФ. Кроме Республики Коми, в остальных субъектах наблюдается тенденция роста количества сельскохозяйственных организаций. Почти в 2 раза увеличилось количество

сельскохозяйственных организаций в Ленинградской и Калининградской областях.

За анализируемый период с 2006 по 2016 гг. в Северо-Западном регионе произошло сокращение количества К(Ф)Х и ИП на 42,4%, что составляет 11 п. п — больше, чем сокращение хозяйств в среднем по РФ, а удельный вес хозяйств осуществляющих производственную деятельность в СЗФО РФ в 2016 г. составлял 33%, против —19% 2006 г., при среднем значении данного показателя по стране —66,1% (рис. 6). Данные в динамике свидетельствуют о небольшом улучшении условий для предпринимательства в сельской местности СЗФО РФ, однако данные условия для ведения аграрного бизнеса существенно ниже по сравнению с РФ.

По субъектам СЗФО РФ предпринимательская активность различается — небольшое увеличение количества К(Ф)Х и ИП произошло в Вологодской и Новгородской областях при сохранении на низком уровне функционирующих хозяйств в 2016 г. 23 и 38%, соответственно (рис. 8). В трех северных субъектах региона — Республиках Коми, Карелия и Мурманской области общее количество и удельный вес работающих хозяйств за анализируемый период существенно не изменился, за исключением существенного роста удельного веса, функционирующих хозяйств в Коми от 41,6 до 76,2%. Значительное сокращение К(Ф)Х и ИП произошло в Архангельской, Калининградской и Ленинградской областях, при этом увеличился в данных субъектах удельный вес, осуществляющих деятельность хозяйств.

Один из ключевых показателей, характеризующих предпринимательскую активность сельских жителей является количество К(Ф)Х и ИП в расчете на 1000 жителей сельской местности (рис. 9). За анализируемый период во всех субъектах наблюдается тенденция снижения данного показателя в динамике, кроме Новгородской области, где произошел небольшой рост данного показателя. По данным 2006 г. в Калининград-

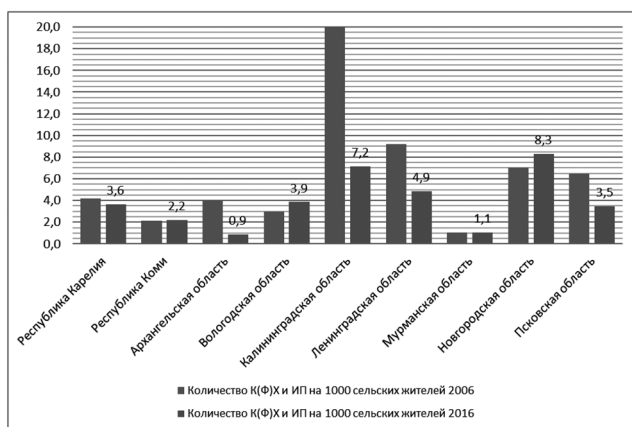


Рис. 9. Количество К(Ф)Х и ИП работающих в сельском хозяйстве в расчете на 1000 сельских жителей по данным 2000 и 2016 гг. [11, 12]

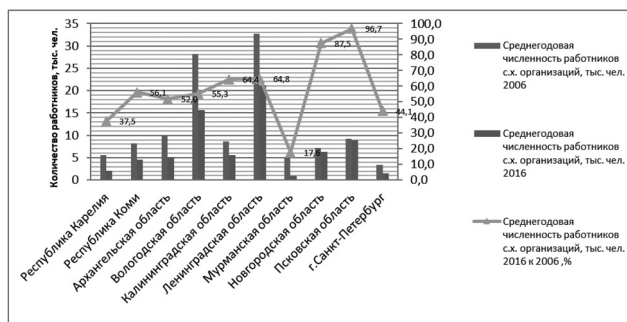


Рис. 10. Динамика среднегодовой численности и темпы роста работников сельскохозяйственных организаций СЗ ФО РФ по данным 2006 и 2016 гг. [11, 12]

ской области количество хозяйств на 1000 жителей составило 20 хозяйств, в Ленинградской области – 9 хозяйств, в 2016 г., соответственно, 7,2 и 4,9. Самые низкие данные по предпринимательской активности, судя по данному показателю, имеют северные регионы Мурманская, Архангельская области и Республика Коми.

За анализируемый период по количеству среднегодовой численности занятых в сельскохозяйственных предприятиях наметилась противоположная тенденция существенного снижения в РФ от 2677,6 тыс. чел., до 1385,4 тыс. чел., почти в два раза. В СЗФО РФ сокращение числа занятых в сельскохозяйственных организациях составило меньшее значение – 39,4%, от 118,5 тыс. чел. 2006 г. до 71,8 тыс. в 2016 г.

Наибольшее сокращение работников в сельскохозяйственных организациях в регионе произошло в Республике Коми и Мурманской области более 2/3 от общего числа работников (рис. 10). В Архангельской, Вологодской, Калининградской, Ленинградской областях и Республике Коми наблюдалось сокращение численности работников в интервале 37-45%. Небольшое сокращение работников произошло в Новгородской области на 12,5% и всего лишь 3,3% в Псковской области. Низкий темп сокращения работников в этих областях связан с тем, что до 2000 г. здесь имело место наиболее сильное сокращение работников в связи тяжелым экономическим положением сельскохозяй-

ственных организаций и миграцией трудоспособного населения из этих областей в московскую и Санкт-Петербургскую агломерации.

Несмотря на существенное сокращение количества К(Ф)Х и ИП в регионе за анализируемый период, количество занятых среднегодовых работников в данном секторе сократилось на 1,7 тыс. чел., что составляет 13% падение к уровню 2006 г. Тенденция увеличения среднегодовых работников наблюдается в четырех субъектах региона, наиболее существенный рост имеют Республика Коми и Вологодская область (рис. 11). На 1/3 сократилось количество занятых в данном секторе в Калининградской и Ленинградской областях, на 2/3 – Республике Карелия и Архангельской области.

За анализируемый период количество личных подсобных хозяйств (ЛПХ) и индивидуальных хозяйств населения в сельской местности Северо-Запада увеличилось на 17%, против 9% роста в целом по РФ. В то же время увеличился удельный вес доли заброшенных хозяйств в регионе с 18,5 до 22,9%, что в два раза больше по сравнению со средними данными по РФ. В семи субъектах региона наблюдается тенденция роста количества ЛПХ и ИХ населения в сельских поселениях в интервале от 106-160%, а в двух субъектах небольшое уменьшение в пределах 1-2% (рис. 12).

Такое резкое изменение данного показателя в динамике можно объяснить, на наш взгляд, неполным

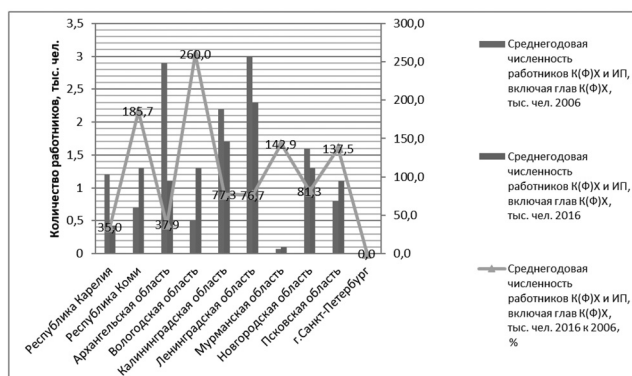


Рис. 11. Динамика среднегодовой численности и темпы роста работников К(Ф)Х и ИП СЗ ФО РФ по данным 2006 и 2016 гг. [11, 12]

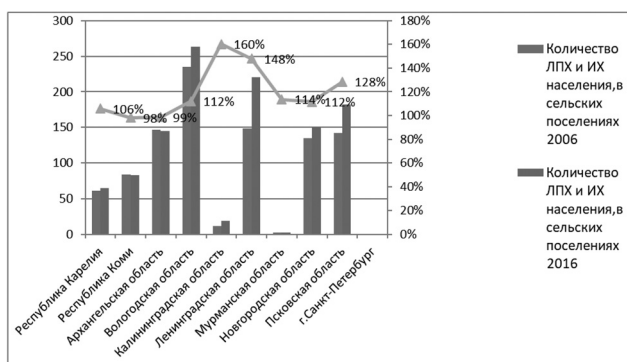


Рис. 12. Динамика количества ЛПХ и ИХ населения в сельских поселениях в субъектах СЗ ФО РФ по данным 2006 и 2016 гг. [11,12]

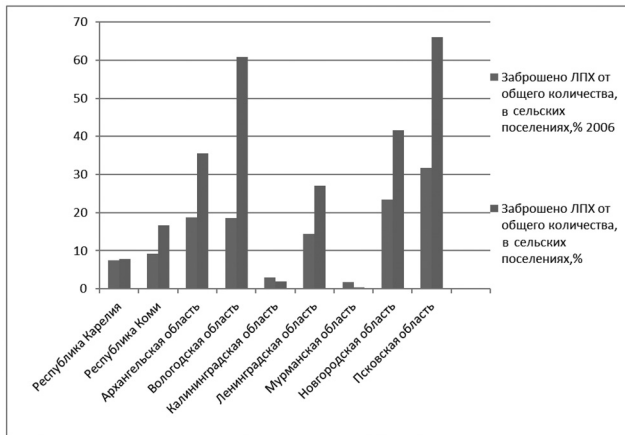


Рис. 13. Динамика количества заброшенных ЛПХ населения в сельских поселениях в субъектах СЗ ФО РФ по данным 2006 и 2016 гг. [11, 12]

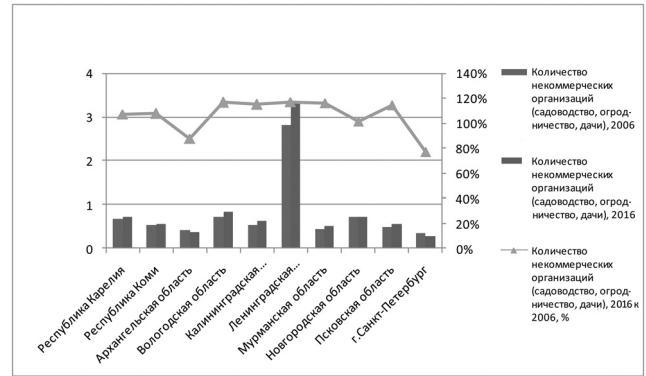


Рис. 14. Динамика количества некоммерческих организаций (садоводства, огородничества, дачи) в субъектах СЗ ФО РФ по данным 2006 и 2016 гг. тыс. ед. [11, 12]

учетом количества ЛПХ и ИХ населения в ходе переписи 2006 г.

Наибольшее количество заброшенных ЛПХ и ИХ населения — больше половины от общего их количества в 2016 г. имеются в Вологодской и Псковской областях, более 1/3 — Архангельской и Новгородской областях, более 1/4 — Ленинградской области. В северных субъектах региона количество заброшенных ЛПХ и ИХ населения наименьшее — в Мурманской области — 1,7%, в Республике Карелия — 7,9%, в Республике Коми — 16,5% (рис. 13).

Некоммерческие организации городских жителей, созданные в сельской местности (садоводства, дачные хозяйства), также покупка заброшенных и пустующих домов городскими жителями на селе позволяет сохранить освоенность территории, формирует дополнительный спрос на местные натуральные продукты, стимулирует создание коротких цепей поставок продукции от малых форм хозяйствования непосредственно к потребителям, минуя посредников.

Некоммерческие организации привлекают инвестиции на коммунально-бытовую, дорожную инфраструктуру, повышают привлекательность местности для проживания населения.

С 2010 г., в связи с разрешением на законодательном уровне «прописки» — регистрации места жительства граждан в садоводстве, официальная численность населения в сельской местности потенциально может увеличиваться. Данный сектор хозяйствования единственный в регионе, который имеет положительную динамику роста количества организаций во всех субъектах СЗФО РФ, кроме Архангельской области (рис. 14).

По уровню развития сельского хозяйства и сельских территорий Ленинградская область занимает лидирующую позицию в СЗФО РФ. Для анализа влияния сельскохозяйственных организаций было выбрано два типа районов — Волосовский и Бокситогорский, расположенных в полупригородной и периферийной зонах Ленинградской области.

Таблица 1

Динамика объемов производства продукции и среднемесячной заработной платы работников сельского хозяйства в расчете на одного сельского жителя, в текущих ценах, тыс. руб.

Наименование района	Годы						2018 к 2010 в %, (п. п.)
	2010	2014	2015	2016	2017	2018	
Продукция сельского хозяйства (в ф. д. ц.), на 1 сельского жителя тыс. руб.							
Ленинградская обл.	88,10	136,004	152,427	149,412	127,817	141,624	160,8
Бокситогорский	50,73	67,193	84,480	87,342	122,452	106,367	209,7
Волосовский	86,61	114,112	133,798	128,014	124,687	135,159	156,1
<i>в том числе продукция СХО на 1 сельского жителя, тыс. руб.</i>							
Ленинградская обл.	64,4	104,642	11,331	111,392	100,556	107,354	166,7
Бокситогорский	2,60	8,983	15,901	24,202	69,997	52,722	в 20,3 раз
Волосовский	66,2	85,689	97,471	97,422	98,726	103,521	156,4
Среднемесячная заработная плата работников сельского хозяйства, руб.							
Ленинградская обл.	18623,2	29 860,5	33 659,8	35 527,2	37 513	41138,04	220,9
Бокситогорский	23386,0	37173,3	34625,4	35469,4	36992,6	39435,5	168,6
Волосовский	17337,7	26811,3	28703,9	30186,6	33694,8	37470,9	216,1
Отношение заработной платы работников сельского хозяйства к зарплате в целом по экономике, %							
Ленинградская обл.	89,7	93,8	99,0	97,8	95,4	96,4	6,7
Бокситогорский	137,0	130,4	110,6	104,4	98,8	93,6	-43,4
Волосовский	-	91,0	92,9	93,0	96,9	96,5	-

Составлено авторами по источникам [14-16]

Динамика численности, удельного веса, естественного и миграционного прироста сельского населения Ленинградской области

Наименование района	Годы					2018 к 2014 в %, (п. п.)
	2014	2015	2016	2017	2018	
Численность населения на 1 января текущего года, чел.						
Ленинградская обл.	1763924	1775540	1778857	1791916	1813816	103,0
Бокситогорский	51941	51298	50756	50412	50019	96,3
Волосовский	51412	51888	51824	51923	51675	100,5
Удельный вес сельского населения в общей численности населения, %						
Ленинградская обл.	35,1	35,4	35,8	36,0	35,1	0,0
Бокситогорский	21,8	22,2	22,1	22,0	22,1	0,2
Волосовский	76,3	76,5	76,5	76,6	76,8	0,5
Коэффициент естественного прироста сельского населения, промилле						
Ленинградская обл.	-5,5	-5	-4,8	-5	-5,3	0,2
Бокситогорский	-7,2	-13	-10,1	-10,9	-11,6	161,0
Волосовский	-4,4	-4,1	-4,4	-5,8	-5,9	134,0
Миграционный прирост сельского населения, чел.						
Ленинградская обл.	11628	10864	16858	18150	24957	13329
Бокситогорский	92	15	38	59	-124	-216
Волосовский	611	122	268	127	271	-340
Трудоспособное сельское население, %						
Ленинградская обл.	60,4	59,7	58,8	58,4	60,1	-0,4
Бокситогорский	55,3	55,0	54,3	54,2	53,9	-1,4
Волосовский	61,4	61,1	60,1	59,8	59,0	-2,4
Население старше трудоспособного возраста, %						
Ленинградская обл.	25,8	26,2	26,9	27,1	27,8	2,1
Бокситогорский	30,4	30,3	31,4	31,8	32,4	2,0
Волосовский	23,0	23,4	24,1	24,3	25,0	2,0

Составлено авторами по источникам: [14-16]

Волосовский муниципальный район расположен в полупригородной зоне юго-западной части Ленинградской области, в его состав входят одно городское и 6 сельских поселений. Расстояние до Санкт-Петербурга от районного центра 90 км. Муниципальный район принадлежит к числу наиболее освоенных в сельскохозяйственном отношении районов Ленинградской области. По удельному весу сельскохозяйственных угодий (77,4 тыс. га или 28,9% всей площади) он занимает первое место по области, 34,0 тыс. га (12,7% всей площади) используются под посевы сельскохозяйственных культур. На территории района осуществляют деятельность 16 предприятий, занимающихся сельским хозяйством. В сельском хозяйстве Волосовского района в 2019 г. было занято — 1375 работников, практически четверть всего работающего населения. Среднемесячная заработная плата с 2010 по 2018 гг. выросла в 2,2 раза (табл. 1), в 2019 г. составила 39399 руб. [13]. В данном районе наблюдается сокращение разницы между средней заработной платой в сельском хозяйстве и заработной платой по крупным и средним предприятиям по всем видам экономической деятельности.

Бокситогорский район расположен в юго-восточной части Ленинградской области, в его состав входят 3 городских и 4 сельских поселений. Расстояние до Санкт-Петербурга от районного центра 259 км. Это

малонаселенная территория с редкой сетью населенных пунктов: из 17 муниципальных районов области данный муниципальный район находится на 14-м месте по численности населения и на 15-м месте по плотности населения (7,27 чел./км²). Промышленность является базовой отраслью экономики Бокситогорского района. В 2012 г. в сельскохозяйственном секторе Бокситогорского района наблюдается значительный рост производства продукции, что связано со строительством и с расширением хозяйственной деятельности на 6 га земельной площади высокотехнологичного тепличного комплекса по производству овощей защищенного грунта ООО «Круглый год». Среднегодовая численность работников сельскохозяйственных организаций 464 чел., из них 249 заняты в тепличном комплексе, что составляет всего лишь около 10% трудоспособного работающего сельского населения.

Среднемесячная начисленная заработная плата составила в 2018 г. — 39435,5 руб., по сравнению с 2010 г. увеличилась на 168,6%. По отношению к среднему значению заработной платы в целом по предприятиям района ее уровень сократился с 137,0 до 93,6% или на 43,4 процентных пункта.

За последние годы в Бокситогорском районе наблюдается снижение численности населения, как

городского, так и сельского. В Волосовском районе, наоборот динамика положительная, прежде всего за счет миграционного прироста табл. 2.

На 1 января 2018 г. в Бокситогорском районе все население составило 50019 чел., в том числе сельское — 11036 чел. (22,1%), в Волосовском — 51675 чел., сельское — 39688 чел. (76,8%). Из шести сельских поселений Бокситогорского района, зарегистрированных в 2018 г. только в трех из них проживало жителей более 2 тыс. человек. В Волосовском муниципальном районе из 15 зарегистрированных сельских поселений, в двух из них проживало более 4,0 тыс. чел., а в шести — более 2,0 тыс. жителей.

Негативной тенденцией демографического развития представленных районов является ускорение процесса старения населения на фоне сокращения доли трудоспособного населения. За период с 2014 по 2018 гг. произошло сокращение доли трудоспособного сельского населения в общей численности населения Бокситогорского муниципального района с 55,3 до 53,9%, в то время как доля населения в возрасте старше трудоспособного за аналогичный период увеличилась с 30,4 до 32,4%. В Волосовском районе доля трудоспособного населения сократилась с 61,4 до 59,0%, старше трудоспособного увеличилась с 23,0 до 25,0%.

Одной из ключевых проблем муниципальных образований Ленинградской области, в особенности, находящихся в составе агломерации и зоны формирующего влияния Санкт-Петербурга, остается высокий уровень маятниковой миграции. Более 8% местного населения Волосовского муниципального района уезжают на работу или учебу в Санкт-Петербург, оставшиеся 2% маятниковой миграции приходятся на ежедневные поездки в другие муниципальные районы Ленинградской области. В Бокситогорском районе больше половины сельских жителей от общего числа работают в промышленности и других сферах экономики.

Выводы

Процесс активной модернизации и реструктуризации сельскохозяйственных организаций происходил более успешно в основном в пригородных и полупригородных сельских районах, где имелись

хорошие рентные условия. Здесь возникали полюса роста на основе внедрения инноваций улучшения качественных параметров роста урожайности с.х. культур и продуктивности животных. В отдаленных от центра сельских территориях — на перифериях со слабо развитой инфраструктурой и низкими рентными условиями сельскохозяйственная деятельность постепенно угасала, здесь преобладали низкотоварные ЛПХ и ИХ населения.

С дальнейшим развитием крупномасштабного агробизнеса, как свидетельствуют данные статистики, удельный вес занятых в сельском хозяйстве будет сокращаться до 2-3% от всего занятых в стране. По данным Петростата в 2018 г. в сельском хозяйстве Ленинградской области было занято 3% от общего трудоспособного населения области.

Одним из ключевых показателей, характеризующим предпринимательскую активность сельских жителей, является количество К(Ф)Х и ИП в расчете на 1000 жителей сельской местности — по субъектам региона в 2006 г. данный показатель находился в интервале от 5 до 20 чел., а в 2016 г. снизился до 3-8 по причине отсутствия доступа к инвестиционным ресурсам.

Создание благоприятных условий для некоммерческих организаций городских жителей, в сельской местности (садоводства, дачные хозяйства), на заброшенных сельскохозяйственных землях позволит повысить освоенность сельских территорий и сохранении их жизнеспособности.

Пространственное сжатие сельской местности в периферийной и полупериферийной зоне, падение доходов сельских жителей и отток активной части населения в города является препятствием для диверсификации предпринимателей и сельскохозяйственных организаций в альтернативные виды деятельности, в т. социального предпринимательства. Для успешной диверсификации экономики в сельской местности необходимо облегчить доступ сельским жителям — предпринимателям к инвестиционным и кредитным ресурсам, в рамках «Программы комплексного развития села 2020-202 гг.» более широко используя возможности регионального филиала АО «Федеральной корпорации развития малого и среднего бизнеса».

Список использованных источников

1. И. Н. Меренкова., Устойчивое развитие сельских территорий: теория, методология, практика: диссертация ... д. э. н., 08.00.05. Воронеж, 2011. 366 с. <http://www.dslib.net/economika-xoziajstva/ustojchivoje-razvitie-selskih-territorij-teorija-metodologija-praktika.html>.
2. А. И. Костяев. Концептуальные подходы к развитию сельских территорий с учетом европейского опыта//Аграрная наука Евро-Северо-Востока. 2018. Т. 67. № 6. С. 141-148.
3. А. Н. Тарасов, Н. И. Антонова, И. Ю. Солдатова и др. Типологизация сельских территорий на основе диверсификации экономики: монография. Ростов н/Д: ФГБНУ ВНИИЭиН, Изд-во «АзовПечать», 2016. 140 с.
4. А. И. Костяев, Т. В. Юрченко, О. М. Котляров, А. Г. Никонов. Методология исследования проблем депрессивности территорий муниципальных районов. СПб., Пушкин: Изд-во СЗНИЭСХ, 2011. 75 с.
5. Т. Г. Нефедова. Пространственные контрасты сельской местности//Отечественные записки. 2012 № 6. <http://www.intelros.ru/readroom/otechestvennyye-zapiski/06-2012/18342-prostranstvennyye-kontrasty-selskoy-mestnosti.html>.
6. А. И. Алексеев. Человек и природа в развитии сельской местности Нечерноземья//Региональные исследования. 2014. № 4. С. 81-87. http://www.demoscope.ru/weekly/2015/0655/analit01.php#_ftn1.
7. В. Н. Украинский. Теория поляризованного развития: первые шаги//Регионалистика. 2017. Т. 4. № 5. С. 92-99.
8. Регионы России. Социально-экономические показатели. 2019: стат. сб. М.: Росстат, 2019. 1204 с.
9. База данных Росстата ЭМИСС. <https://fedstat.ru>.
10. А. А. Дибиров. Роль инвестиций в сельское хозяйство в развитии сельских территорий//Инновации. 2019. № 9 (251). С. 89-97.
11. Итоги Всероссийской сельскохозяйственной переписи 2006 г. В 9 т. Т. 3. Земельные ресурсы и их использование. <http://www.gks.ru/news/perepis2006/totals-0sn.htm>.
12. Итоги Всероссийской сельскохозяйственной переписи 2016 г. В 8 т. Т. 3. Земельные ресурсы и их использование. http://www.gks.ru/free_doc/new_site/business/sx/vsxp2016/VsXP_2016_T_3_web.pdf.

13. В. В. Рыжков. Доклад главы администрации муниципального образования Волосовский муниципальный район Ленинградской области «О достигнутых значениях показателей для оценки эффективности деятельности органов местного самоуправления муниципального района за 2019 г. и их планируемых значений на трехлетний период». <http://xn--80adayfbdgycbagzjcxn--p1ai/documents/doklad-glavy-administratsii>.
14. Показатели социально-экономического развития муниципального образования Бокситогорский муниципальный район. <https://adm.boksitogorsk.ru/region/ser/pokazateli.php>.
15. Показатели социально-экономического развития муниципального образования Волосовский муниципальный район. <http://волосовскийрайон.рф/pokazateli-sotsialno-ekonomicheskogo-razvitiya-munitsipalnogo-obrazovaniya-volosovskiy-munitsipalnyiy-rayon>.
16. Сайт статистики. <https://petrostat.gks.ru>.

References

1. I. N. Merenkova. Sustainable development of rural territories: theory, methodology, practice: dissertation ... doctors of economic sciences, 08.00.05. Voronezh, 2011. 366 p. <http://www.dslib.net/economika-xozijstva/ustojchivo-razvitie-selskih-territorij-teorija-metodologija-praktika.html>.
2. A. I. Kostyaev. Conceptual approaches to the development of rural territories taking into account European experience//Agricultural Science of the Euro-North-East. 2018. Vol. 67. № 6. P. 141-148.
3. A. N. Tarasov, N. I. Antonova, I. Yu. Soldatova et al. Typologization of rural territories based on economic diversification: monography. Rostov-n/D: FSBI VNIIEiN, AzovPrint Publishing House, 2016. 140 p.
4. A. I. Kostyaev, T. V. Yurchenko, O. M. Kotlyarov, A. G. Nikonov. Methodology for the study of the problems of depressive territories of municipal areas. St. Petersburg-Pushkin: Publishing House of SZNIESKH, 2011. 75 p.
5. T. G. Nefedova. Spatial contrasts of the countryside//Domestic notes. 2012. № 6. <http://www.intelros.ru/readroom/otechestvennye-zapiski/o6-2012/18342-prostranstvennye-kontrasty-selskoy-mestnosti.html>.
6. A. I. Alekseev. Man and nature in the development of rural Non-Chernozem region//Regional Studies. 2014. № 4. P. 81-87. http://www.demoscope.ru/weekly/2015/0655/analit01.php#_ftn1.
7. V. N. Ukrainian. The theory of polarized development: first steps//Regional Studies. 2017. Vol. 4. № 5. P. 92-99.
8. Regions of Russia. Socio-economic indicators. 2019: Stat. Sat. M.: Rosstat, 2019. 1204 s.
9. Database of Rosstat EMISS. <https://fedstat.ru>.
10. A. A. Dibirov. The role of investment in agriculture in the development of rural territories//Innovations. 2019. № 9 (251). S. 89-97.
11. Results of the All-Russian Agricultural Census of 2006 (in 9 volumes). Vol. 3. Land resources and their use. <http://www.gks.ru/news/perepis2006/totals-osn.htm>.
12. The results of the All-Russian Agricultural Census 2016 (in 8 volumes). Vol. 3. Land resources and their use. http://www.gks.ru/free_doc/new_site/business/sx/vsxp2016/VsXP_2016_T_3_web.pdf.
13. V. V. Ryzhkov. Report of the head of the administration of the municipality of Volosovsky Municipal District of the Leningrad Region «On the achieved values of indicators for assessing the effectiveness of the local government of the municipal district for 2019 and their planned values for a three-year period». <http://xn--80adayfbdgycbagzjcxn--p1ai/documents/doklad-glavy-administratsii>.
14. Indicators of socio-economic development of the municipality of Boksitogorsk municipal district. <https://adm.boksitogorsk.ru/region/ser/pokazateli.php>.
15. Indicators of socio-economic development of the municipality Volosovsky municipal district. <http://volosovsky.district.rf/pokazateli-sotsialno-ekonomicheskogo-razvitiya-munitsipalnogo-obrazovaniya-volosovskiy-munitsipalnyiy-rayon>.
16. Statistics site. <https://petrostat.gks.ru>.