

# Теоретические основы устойчивости развития интеграции в мясопродуктовом комплексе региона



**А. А. Дибиров,**  
к. э. н., доцент,  
ведущий научный сотрудник  
dibrov.1962@mail.ru



**А. В. Морева,**  
М. Н. С.  
annamoreva@list.ru

**Северо-Западный научно-исследовательский институт экономики и организации сельского хозяйства, г. Санкт-Петербург**

*В статье анализируются результаты развития различных типов интегрированных формирований, получивших широкое распространение в мясопродуктовом комплексе СЗФО. Установлены основные критерии устойчивости развития интегрированного формирования. Результаты исследования показали, что ИФ может гибко реагировать на изменения рыночной конъюнктуры и спроса, технологические инновации, приблизиться по конкурентоспособности выпускаемой продукции к мировому уровню.*

**Ключевые слова:** устойчивость развития, интеграционный процесс, интегрированное формирование, мясопродуктовый подкомплекс, типы агроформирования, продуктовая цепь, эффект масштаба, концентрация, рентабельность.

## Введение

В современных условиях глобализации продовольственных рынков агропромышленная интеграция является наиболее распространенной формой развития крупных предпринимательских организационно-экономических структур в аграрной сфере. В процессе интеграции в АПК по продуктовой цепи производства образуются различные организационно-экономические формы взаимодействия. Интеграционное формирование как сложная экономическая система требует постоянного укрепления и совершенствования связей между участниками, создания гибкой структуры управления, обеспечивающей сбалансированное развитие всех звеньев по цепочке создания продукта.

Глобализация, как известно, связана не только с позитивными процессами для экономик отдельных стран, но и с негативными. Важный негативный аспект глобализации, избежать которого в ближайшие десятилетия, видимо, нереально, связан с мировыми финансовыми и экономическими кризисами и вызываемыми этими кризисами шоками, обострение противоречий между государствами за ресурсы и рынки сбыта продукции, ограничение свободной торговли за счет введения в сфере международной торговли «санкционных войн».

На практике существуют основные различия в эффективности развития предприятий в цепи создания продукта в АПК: сфера торговли, находящаяся в заключительной стадии доведения продукта до потребителя, получает выгоды и интенсивно инвестирует в расширение производственных мощностей за счет внедрения современных технологий продвижения продукта. В то же время, сельскохозяйственные организации из-за низкой рентабельности продаж и недостатка инвестиционных ресурсов сокращают объемы производства, что, в конечном счете, приводит к сокращению сырьевой базы перерабатывающих организаций и падению загруженности производственных мощностей, ухудшению их производственно-финансовых показателей.

Наиболее острыми проблемами в развитии интегрированного формирования (ИФ) аграрной сферы в настоящее время являются: низкий уровень заработной платы работников АПК, особенности в подразделении ИФ сельского хозяйства, слабая обеспеченность работников базовыми благами и социальными услугами надлежащего качества (жильем, медицинской помощью, сферой коммунально-бытовых услуг, транспортной доступностью); нарастающая дифференциация в доходах работников внутри ИФ, углубляющиеся материальное и социальное неравенства; демографические проблемы

в сельской местности; углубление межрегиональных и межотраслевых различий в уровне и качестве жизни работников, качестве человеческого капитала, уровне социального развития. Важно на теоретическом и методическом уровне идентифицировать эти различия, выявить их причины, разработать обоснованные предложения по согласованию интересов в развитии и установлении механизма ценообразования для каждого передела производства продукта.

Недостаточно изученными остаются вопросы устойчивого функционирования интеграционных структур, формирования обоснованных имущественных и распределительных, трудовых отношений, справедливой мотивации всех участников, создания сбалансированного трансфертного ценового механизма. Поиск путей повышения устойчивости развития аграрной сферы экономики с учетом региональной специфики на основе развития интеграционных процессов представляет собой архиважную социально-экономическую задачу, предполагающую системное исследование интеграции и разработку научно-обоснованных подходов по развитию ее различных форм [1].

Целью данного исследования является изучение устойчивости процессов агропромышленной интеграции в мясном подкомплексе, выявление особенностей и направлений их развития.

Предметом исследования в данной работе являются интеграционные процессы в мясопродуктовом подкомплексе АПК СЗФО РФ.

В качестве задач исследования авторами работы были определены:

- 1) изучение основных показателей развития отрасли за последние годы в динамике;
- 2) выявление видов и форм интеграции, получивших наибольшее распространение в мясопродуктовом подкомплексе АПК региона;
- 3) сравнительный анализ эффективности различных видов интеграции в подкомплексе;
- 4) обоснование дальнейшего развития процессов агропромышленной интеграции в мясопродуктовом подкомплексе.

## Материалы и методы

В исследовании были использованы данные Росстата и статистика по Ленинградской области, предоставленная Комитетом по агропромышленному и рыбохозяйственному комплексу области. Методы исследования — группировки сельскохозяйственных производителей по форме интеграции. Сравнительный анализ типов интегрированных формирований. Выявление зависимости производственной деятельности и эффективности от масштаба ИФ и интенсификации производства.

Результаты. В условиях глобализации продовольственных рынков устойчивое развитие интегрированного продуктового формирования должно осуществляться на основе:

- сбалансированного экономического роста участников по цепи интеграции, путем рационального использования земельных ресурсов и сохране-

ния окружающей среды, снижением негативной нагрузки на нее, а также повышением уровня и качества жизни работников, обеспечением социальной справедливости в ИФ;

- разработки системы общих для участников ценностей и согласованных целей ведения бизнеса, обеспечение оптимального размера прибыли для каждого звена передела продукции с учетом обоснованных издержек;
- установления добросовестной конкуренции внутри ИФ;
- внедрения социально ответственной модели ведения бизнеса.

Автор С. Г. Иткулов считает, что необходимым условием, обеспечивающим устойчивое развитие интеграционных процессов в АПК, является наличие лидера-интегратора (юридического и (или) физического лица, иницирующего и организующего реализацию интеграционных процессов), интеграционной идеи, которая является привлекательной для хозяйствующих субъектов по цепочке создания продукта, интеграционного мотива (предполагаемая или реальная выгода для участников), наличия или возможности привлечения финансовых, материальных и трудовых ресурсов, квалифицированных менеджеров, способных реализовать интеграционный проект [2].

Термин «устойчивость» применительно к социально-экономическим системам, являющимся субъектами рыночных отношений, можно сформулировать следующим образом: устойчивость развития таких систем — это состояние, которое в условиях динамических изменений внутренней и внешней среды обладает положительной тенденцией к получению дохода и обеспечивает на длительный период удержание, а в последующем и расширение контролируемой части целевого рынка на основе постоянно разрабатываемых и внедряемых инвестиций в производственную деятельность [3].

Специфика рыночных отношений в АПК, тесное переплетение экономических, экологических и социальных процессов в отрасли определяет необходимость учета не только экономических, но и социальных, экологических аспектов эффективности развития интеграции.

Переход к устойчивому развитию означает создание сбалансированной системы, сочетающей в себе социальную справедливость, экологическую (и иную) безопасность и экономическую эффективность [4]. Его основной задачей является достижение оптимальных результатов развития с минимальным ущербом для окружающей среды

По мнению О. А. Канаевой к наиболее значимым результатам устойчивого развития следует отнести формирование его концептуальных (теоретических) основ, а именно:

- осознание объективной обусловленности перехода к устойчивому развитию и его трактовку как ответа на современные вызовы и риски, как новой парадигмы социально-экономического развития;
- формирование триединого (системного, интегрированного) и многоуровневого подходов к устойчивому развитию (предполагается исследование

Производство скота и птицы в живом весе в сельскохозяйственных организациях за 2010-2017 гг., тыс. т

	2010 г.	2012 г.	2013 г.	2014 г.	2015 г.	2016 г.	2017 г.	2017 г. к 2010г.%
Россия	6193,5	7624,9	8311,2	9167,5	9896,2	10366,7	11127,2	180
СЗФО	533,4	687,8	696,9	770	816,2	883	942,4	177
Республика Карелия	8,7	10,2	10,8	10,7	10,5	6,5	3,8	44
Республика Коми	22,9	26,7	25,2	26,3	27,6	30,5	31,6	138
Архангельская область	27,5	42,5	35,8	34,1	13	11	10,3	37
Вологодская область	67,2	57,3	48,6	46,3	47,9	52,1	44,7	67
Калининградская область	33,8	45,7	55,9	61,9	67,7	75,3	85,7	254
Ленинградская область	229,1	320,2	344	363,9	365,8	367,4	377	165
Мурманская область	11,8	19,3	14,6	10,6	5,8	1,7	1,9	16
Новгородская область	94,6	120,7	101,5	115,9	142,8	154,9	158,2	167
Псковская область	37,8	45,3	60,4	100,5	135	183,7	229,2	606

Источник: составлено авторами по данным с официального сайта ГКС [6]

данного феномена на глобальном, национальном, региональном и корпоративном уровнях) [5].

Под устойчивостью развития интегрированного формирования в АПК, на наш взгляд, следует понимать ее способность обеспечивать результаты деятельности в долгосрочном периоде не ниже среднерыночной нормы окупаемости на вложенный капитал с возможностью в среднесрочном периоде отклонений от поставленных целей на допустимую величину колебания от средних показателей, а также способность интегрированной структуры сохранить производственный потенциал и темпы роста производства в соответствии с рыночным спросом на продукцию, несмотря на воздействующие на нее отрицательные внешние факторы.

Отсюда следуют основные критерии устойчивости:

- отсутствие резких спадов производства продукции по всей производственной цепочке, что обеспечит сбалансированное развитие всех участников, бесперебойное снабжение потребителей продуктами питания высокого качества;
- улучшение качественных параметров роста производства сельскохозяйственной продукции, прежде

всего за счет роста производительности и оплаты труда работников;

- обеспечение роста конкурентоспособности продукции за счет использования синергии и эффекта масштаба крупной интегрированной структуры путем усиления слабых звеньев по цепи производства за счет привлечения «точечных» инвестиций для внедрения новых технологий и оптимизации объема производства;
- соблюдение экологической безопасности в производстве продукции, за счет рационального и бережливого использования ресурсов.

Следует отметить, что с методологической точки зрения устойчивость интегрированного формирования зависит от правильности выбора его организационной формы интеграционного формирования с учетом развития институциональной среды. В АПК РФ получили распространения следующие формы интегрированных формирований, базирующихся на основе:

- капитала — агрохолдинги, финансово-промышленные группы, транснациональные продовольственные корпорации;

Таблица 2

Динамика производства и потребления мяса и мясопродуктов на душу населения, кг в год

Субъекты	2011 г.		2013 г.		2014 г.		2015 г.		2016 г.	
	Производство	Потребление	Производство	Потребление	Производство	Потребление	Производство	Потребление	Производство	Потребление
Российская Федерация	52,6	71	59,5	75	62,1	74	65,3	73	67,5	74
СЗФО	34,6	72	38,8	75	41,7	74	43,9	74	47,5	75
Республика Карелия	12,2	70	12,9	73	13,1	73	12,8	71	8,4	71
Республика Коми	22,8	80	22,5	80	23,5	80	25,7	80	26,8	81
Архангельская область	23,0	58	21,9	66	22,3	65	8,2	64	5,8	64
Вологодская область	40,8	71	31,6	74	28,3	72	28,0	72	32,0	74
Калининградская область	44,3	84	52,5	95	55,1	92	55,8	88	62,2	88
Ленинградская область	109,7	74	142,5	78	147,1	78	149,3	78	149,4	78
Мурманская область	12,8	76	13,1	81	9,4	80	6,2	76	1,6	76
Новгородская область	148,1	68	141,0	74	156,5	75	179,7	75	202,6	75
Псковская область	47,5	76	66,2	86	106,3	86	152,4	86	207,2	89
г. Санкт-Петербург	0	71	0	71	0	70	0	70	0	72

Источник: составлено авторами по данным с официального сайта ГКС [6]

Структура ресурсов и использования мяса и мясопродуктов в СЗФО РФ за 2016 г., %

Субъекты	Ресурсы				Использование				
	Запасы на начало года	Производство	Ввоз, включая импорт	Итого ресурсов	Производственное потребление	Потери	Вывоз, включая экспорт	Личное потребление	Запасы на конец года
Российская Федерация	6,8	82,8	10,4	100,0	0,4	0,1	2	90,8	6,7
СЗФО	2,5	30,7	66,8	100,0	0,1	0,0	49,1	48,3	2,5
Республика Карелия	3,7	11,0	85,3	100,0	0,4	0,0	3,3	93,0	3,3
Республика Коми	4,1	30,9	65,0	100,0	0,0	0,0	0,5	93,5	6,0
Архангельская область	3,8	8,7	87,5	100,0	0,0	0,0	0,6	95,4	4,0
Вологодская область	3,0	40,0	57,0	100,0	0,1	0,1	4,7	91,9	3,2
Калининградская область	5,3	29,7	65,0	100,0	0,7	0,1	50,4	42,1	6,7
Ленинградская область	2,0	66,2	31,8	100,0	0,2	0,0	63,8	34,5	1,5
Мурманская область	2,4	2,0	95,6	100,0	0,2	0,0	0,0	97,0	2,8
Новгородская область	2,4	84,0	13,6	100,0	0,0	0,1	66,6	31,2	2,1
Псковская область	0,9	61,8	37,3	100,0	0,0	0,0	72,4	26,6	1,0
г. Санкт-Петербург	2,2	0,0	97,8	100,0	0,0	0,0	52,5	45,7	1,8

Источник: составлено авторами по данным с официального сайта ГКС [6]

- некоммерческого партнерства — ассоциации, союзы, сельскохозяйственные потребительские кооперативы;
- долгосрочных договорных отношений — группа компаний, производственно-торговые сети, цепи поставок продукции, кластерные формирования.

Мясопродуктовый подкомплекс в масштабах страны является наиболее динамично развивающимся сектором АПК. В последние годы данная отрасль приобрела более устойчивый характер развития по сравнению со многими другими отраслями АПК. С 2010 по 2017 гг. в РФ наблюдается существенное увеличение объемов производства мяса скота и птицы более 1,8 раза, в крупнотоварном производстве, в птицеводстве достигнуто превышение дореформенного объема производства мяса птицы. В 2012 г. в СЗФО РФ удалось остановить падение объемов производства мяса КРС, однако этот сектор в мясопродуктовом комплексе является наиболее слаборастущим, а импорт пока

превышает более 40%. Однако здесь наметилась положительная динамика роста в выращивании крупного рогатого скота в сельскохозяйственных организациях и крестьянских (фермерских) хозяйствах.

По Северо-Западному региону динамика производства скота и птицы положительная и составляет за 8 лет 77% роста (табл. 1).

В северных областях округа (Республике Карелия, Архангельской и Мурманской областях) происходит снижение объемов производства, особенно резкий спад выдался на 2016 и 2017 гг. По положительной динамике выделяются Калининградская и Псковская области: увеличение производства мяса скота и птицы составило в Калининградской области в 2,5 раза, а в Псковской — в 6 раз. Такие результаты достигнуты благодаря интенсивному развитию интегрированных формирований холдингового типа «АПХ Мироторг» в Калининградской области и холдинговой компании «Великолукский агропромышленный комплекс» в Псковской области.

Таблица 4

Производство крупного рогатого скота на убой в живом весе в сельскохозяйственных организациях (все сельхозпредприятия) за 2010-2017 гг., тыс. т

	2010 г.	2011 г.	2012 г.	2013 г.	2014 г.	2015 г.	2016 г.	2017 г.
Россия (код по ОКМ)	1002,9	1001,2	1009	985,8	1024,8	1031,9	1031,2	1054,8
Северо-Западный федеральный округ	66,8	66,8	66	66,2	70	73,9	73,5	78
Республика Карелия	2,3	2,2	2	2,1	2,3	2,5	2,4	2,2
Республика Коми	1,9	2,1	2	1,9	2	2	1,9	1,9
Архангельская область	4,9	4,7	4,6	4,3	4,3	4,2	4,5	4,6
Вологодская область	19,5	19,4	18,5	17,4	17,6	18,2	18,4	19,6
Калининградская область	3,2	3,3	3,3	5,7	7,7	10,5	10,4	13,6
Ленинградская область	23,3	24,1	25,2	24,8	26,4	27,1	26,9	26,8
Мурманская область	0,8	0,8	0,9	0,8	0,7	0,7	0,6	0,7
Новгородская область	2,8	2,7	2,8	2,5	2,3	2,4	2,3	2,1
Псковская область	8	7,5	6,8	6,8	6,6	6,3	6,1	6,4

Источник: составлено авторами по данным с официального сайта ГКС [6]

Рост доходов населения и наличия платежеспособного спроса на мясную продукцию является необходимым условием для увеличения производства продукции.

Повышение самообеспеченности населения продуктами питания на основе их регионального производства является одним из важнейших показателей, характеризующим конкурентоспособность регионального АПК. Самообеспеченность мясом и мясopодуктами Северо-Западного региона в целом не удовлетворяет потребности населения и составляет 63,3% в 2016 г., при этом наблюдается рост этого показателя с 48% в 2011 г. (табл. 2). Псковская, Новгородская и Ленинградская области выделяются из всего региона превышением производства мяса над его потреблением более чем в 2 раза.

По рациональным нормам потребления пищевых продуктов, отвечающим современным требованиям здорового питания, принятым Министерством здравоохранения РФ от 19.08.2016 г., норма потребления мясopодуктов на человека в год составляет 73 кг. В среднем по СЗФО эти нормы выдержаны. Из всех субъектов недопотреблением 9 кг в год на каждого жителя отличается только Архангельская область, где производство мяса находится на низком уровне. В Республике Карелия собственное производство мяса за анализируемый период уменьшилось на 30%, а в Архангельской области — на 75%. Наилучшие показатели по наращиванию объемов производства достигнуты в Псковской области, за 2011-2016 гг. здесь производство мяса увеличилось более чем в 4 раза. Также хорошую динамику роста объемов производства имеют Калининградская, Ленинградская и Новгородская области.

При анализе ресурсов мяса и его использовании в целом по СЗФО наблюдается превышение ввоза и импорта над производством более чем в 2 раза (табл. 3). В двух субъектах г. Санкт-Петербург и Мурманской области, где свое производство отсутствует или находится на исключительно низком уровне, ввоз мяса превышает 95% и является единственным источником формирования ресурсов.

В структуре баланса ввоза и использования мяса и мясopодуктов по данным 2016 г. Северо-Западный ре-

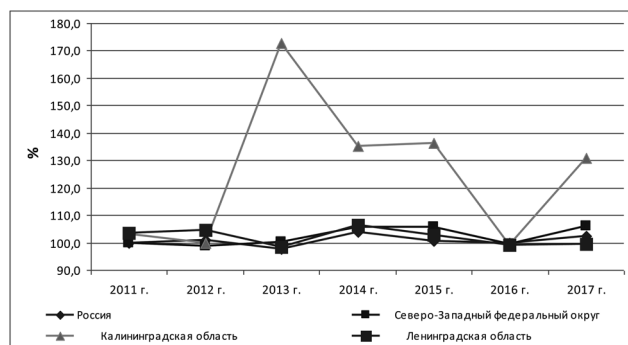


Рис. 1. Темп роста производства крупного рогатого скота на убой в живом весе в сельскохозяйственных организациях (все сельхозпредприятия) за 2010-2017 гг., %

гион вывозит за свои пределы и оставляет в собственное потребление по 1 млн т мяса. Избыточные ресурсы по производству мяса, превышающие собственные потребности, имеют Новгородская, Ленинградская и Псковская области. Все северные субъекты и Вологодская область более 90% ресурсов мяса направляют в личное потребление.

Производство мяса крупного рогатого скота в сельскохозяйственных организациях в среднем по Северо-Западу за 2010-2017 гг. увеличилось на 16,8%, в Республике Коми и Вологодской области с небольшими колебаниями за 8 лет объем производства почти не изменился и колеблется на уровне 1,9 тыс. т и 19,6 тыс. т соответственно (табл. 4, рис. 1).

В целом в СЗФО в динамике темпы роста объемов производства мяса КРС в сельскохозяйственных организациях в три раза выше по сравнению в среднем в РФ. Основными производителями в СЗФО отрасли мясного скотоводства являются Ленинградская, Вологодская и Калининградская области (они производят более 75% от всего объема мяса КРС). В остальных регионах СЗФО в мясном скотоводстве продолжается спад объемов производства.

В производстве птицы СЗФО наращивает небольшими темпами объем, в среднем за 2010-2017 гг. он увеличился на 43,6% (табл. 5, рис. 2).

Основными производителями в птицеводстве являются Ленинградская и Новгородская области,

Таблица 5

Производство птицы на убой в живом весе в сельскохозяйственных организациях (все сельхозпредприятия) за 2010-2017 гг., тыс. т

	2010 г.	2011 г.	2012 г.	2013 г.	2014 г.	2015 г.	2016 г.	2017 г.
Россия (код по ОКМ)	3471,9	3909,1	4423,6	4690,6	5128,8	5583	5714,8	6196,1
Северо-Западный федеральный округ	369,5	446,5	486,6	462,9	481,9	503,1	514,3	530,7
Республика Карелия	6,1	6,7	6,5	7	6,7	6,3	2,5	0
Республика Коми	17,1	19,1	19,8	19,2	19,2	19,7	21,5	20,6
Архангельская область	18,3	30,4	33,4	28,7	27,2	5,9	2,2	2,1
Вологодская область	27,8	27,5	26,6	17,4	13,7	13,1	16,8	17,5
Калининградская область	16,8	17	18,5	20,8	22,5	25,7	29,3	29,3
Ленинградская область	179,1	222,1	261,4	289,1	301,9	300,4	302,3	314,2
Мурманская область	4,4	7,3	11,4	8,2	5	2,3	0	0
Новгородская область	79,4	95,1	92,3	68,7	79,3	107,6	115,8	122,4
Псковская область	20,5	21,3	16,7	3,8	6,3	22,1	23,8	24,8

Источник: составлено авторами по данным с официального сайта ГКС [6]

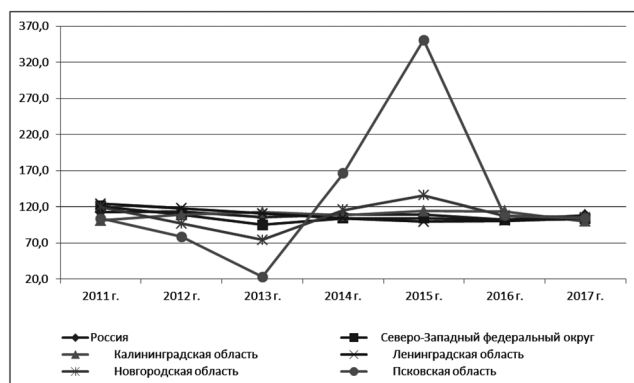


Рис. 2. Темп роста производства птицы на убой в живом весе в сельскохозяйственных организациях (все сельхозпредприятия) за 2010-2017 гг., %

их объем производства составляет в 2017 г. 59,2% и 23,1% соответственно от общего выпуска по СЗФО. В северных субъектах региона птицеводческие сельскохозяйственные организации либо снижают объемы производства (в Архангельской области в 9 раз), либо совсем прекращают выпуск продукции (Республика Карелия и Мурманская область). Только в Республике Коми за анализируемый период птицеводческие организации увеличили объем производства на 20,5%.

В свиноводстве Северо-Западного региона прослеживается устойчивая тенденция по увеличению объемов производства (табл. 6, рис. 3).

Так в среднем по СЗФО в 2017 г. производство свиней увеличилось в 3,5 по сравнению с 2010 г.

В структуре производства мяса и птицы за 2017 г. в среднем по СЗФО преобладает производство птицы (56,3%), второе место занимают свиньи (34,9%) и КРС составляет всего 8,3% (рис. 4).

Средние цены производителей на крупный рогатый скот, очищенные от инфляции, на протяжении всего рассматриваемого периода в северных субъектах выше, чем в среднем по СЗФО, а в Республике Коми самые высокие (рис. 5).

В динамике в северных субъектах Северо-Запада наблюдается тенденция снижения средней цены реализации мяса КРС (рис. 6).

В северных регионах потребительские цены на говядину также выше среднего значения по округу. Волатильность потребительских цен в северных субъектах намного выше относительно цен производителей мяса КРС (рис. 7).

Средние закупочные цены мяса КРС в южной зоне региона меньше по сравнению со средними ценами по СЗФО. В южной зоне округа самые низкие закупочные цены на мясо КРС за анализируемый период наблюдаются в Калининградской области, а самые высокие — в Вологодской. Разница закупочных цен составляет около 20 %. В Калининградской области за анализируемый период практически не произошло роста производственной цены на мясо КРС.

Самые высокие потребительские цены на говядину в 2016-2017 гг. наблюдаются в Калининградской, Ленинградской и Вологодской областях (рис. 8). Реальное снижение потребительской цены на мясо КРС за анализируемый период произошло в среднем по региону, а также в Новгородской, Ленинградской областях и Санкт-Петербурге. При этом доля сельскохозяйственных производителей в конечной цене на говядину в среднем по СЗФО составляет примерно 47,86%. Наибольшая доля в конечной потребительской цене на говядину (68,6%) имеют сельскохозяйственные производители в Республике Коми, а наименьшая — в Калининградской области (39,8%). В динамике наблюдается тенденция незначительного роста доли закупочной цены мяса КРС, чему способствовал дефицит охлажденного мяса КРС на рынке.

Цены производителей на птицу сельскохозяйственную без инфляции в среднем по СЗФО сокращались за 2010-2015 гг. В 2016 г. цена резко упала до 22,0 руб./кг с 30,37 руб./кг, а в 2017 г. опять поднялась до 41,18 руб./кг.

Потребительские цены на птицу, очищенные от инфляции, за 2010-2017 гг. имеют тенденцию к уменьшению. В среднем по Северо-Западному региону цена на кур, охлажденных или мороженых, изменялась от 101,14 руб. за кг (от 2010 г.) до 74,16 руб./кг (2017 г.). Доля цены сельхозпроизводителей в конечной цене на кур колеблется от 41,66% в Ленинградской области до 68,66% в Архангельской области.

Таблица 6

Произведено (выращено) свиней (в живом весе) в сельскохозяйственных организациях СЗФО за 2010-2017 гг., тыс. т

	2010 г.	2011 г.	2012 г.	2013 г.	2014 г.	2015 г.	2016 г.	2017 г.
Россия (код по ОКМ)	1639,4	1799,3	2109,7	2557,2	2931	3202,8	3542,4	3795,4
Северо-Западный федеральный округ	92,2	104,7	129	163,8	214,1	234,8	289,3	328,6
Республика Карелия	0,3	0,5	1,7	1,6	1,7	1,7	1,6	1,6
Республика Коми	2,4	2,4	2,5	3	3,7	4,7	5,8	7,9
Архангельская область	1,5	1,3	1	0,5	0,5	0,4	0,4	0,4
Вологодская область	19,9	17,1	12,2	13,8	14,9	16,6	16,8	7,6
Калининградская область	13,7	19,6	23,8	29,4	31,6	31,4	35,4	42,8
Ленинградская область	26,6	27,7	33,4	30	35,5	38	38	35,9
Мурманская область	6,4	6,6	6,9	5,3	4,6	2,5	0,7	0,8
Новгородская область	12,2	18,8	25,6	30,3	34	32,8	36,8	33,7
Псковская область	9,3	10,8	21,8	49,9	87,5	106,6	153,8	198

Источник: составлено авторами по данным с официального сайта ГКС [6]

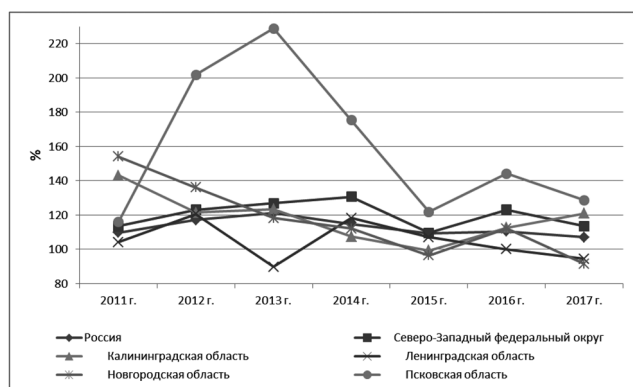


Рис. 3. Темп роста производства свиней (в живом весе) в сельскохозяйственных организациях СЗФО за 2010-2017 гг., %

Потребительские цены без инфляции на свинину за анализируемый период в среднем по региону упали на 30% с 181,49 руб./кг до 139,25 руб./кг. Самые низкие розничные цены на протяжении всего периода наблюдались в Калининградской области, при этом здесь самая высокая доля цены производителей в потребительской — 49,68%.

В мясном скотоводстве из интегрированных формирований по эффективности выделяются холдинги несвязанного типа. Лучшими показателями в 2016 г. у них являются производительность труда, рентабельность и прибыль от реализации КРС. При этом почти в 6 раз выше цена реализации в ИФ несвязанного типа, что объясняется реализацией ими племенного скота. По масштабам деятельности неинтегрированные хозяйства уступают интегрированным существенно. По эффективности хозяйственной деятельности основные показатели неинтегрированных хозяйств и интегрированных хозяйств горизонтального типа имеют одинаковые отрицательные результаты деятельности.

В большинстве хозяйств содержится племенной скот, но не организована продажа этого скота. Мясокомбинаты области (монополисты) принимают мясной скот по той же цене, как и молочный, т. е. качество мраморной говядины не учитывается в закупочной цене.

Анализ показывает, что за рассматриваемый период произошла существенная концентрация поголовья свиней и производства продукции отрасли

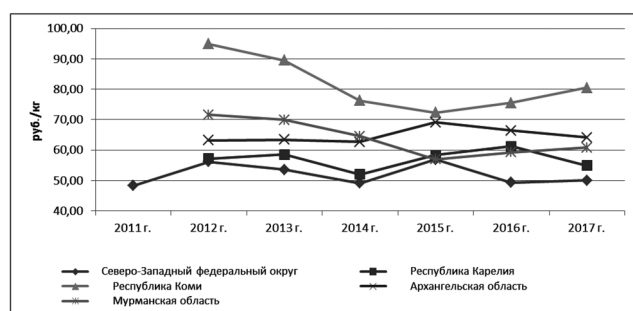


Рис. 5. Средние цены производителей на крупный рогатый скот за 2010-2017 гг., очищенные от инфляции, в северных субъектах СЗФО, руб./кг

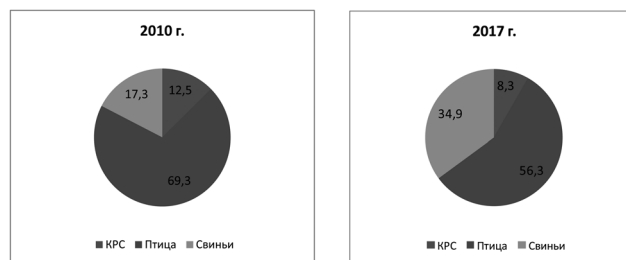


Рис. 4. Структура производства скота и птицы в СЗФО в сельскохозяйственных организациях в 2010 и 2017 гг., %

на свиноплодах, за счет которых и обеспечен был рост производства свинины [7]. В свиноводстве Ленинградской области по эффективности деятельности также выделяются лучшими показателями агрохолдинги несвязанного типа: по средним данным на одно хозяйство по рентабельности и прибыли от реализации производительность труда в данной группе выше в 2 раза, чем у ИФ горизонтального типа (табл. 7).

Цена реализации 1 ц свинины ниже у неинтегрированных хозяйств, но при этом основные финансовые показатели у них отрицательные. Анализ интегрированных и неинтегрированных хозяйств показывает, что свиноводческие холдинги имеют хорошие производственно-финансовые результаты. В среднем интегрированное хозяйство горизонтального типа в три-четыре раза больше по масштабу деятельности, чем неинтегрированное хозяйство. Однако в условиях Ленинградской области устойчивый эффект масштаба в свиноводстве в динамике не наблюдается. Приоритетным направлением развития свиноводства на перспективу является обеспечение соответствия применяемых технологий европейским требованиям по обеспечению биобезопасности, качества продукции и экологии.

Продукции птицеводства, произведенной в Ленинградской области, принадлежит значительная часть рынка Северо-Запада. С 2006 по 2016 гг. поголовье птицы в хозяйствах всех категорий в Ленинградской области выросло на 57,1%, производство яиц — на 30,4%, мяса птицы — в 2,2 раза. Уровень концентрации в производстве прироста молодняка кур области высокий: индекс Херфиндаля–Хиршмана здесь превышает

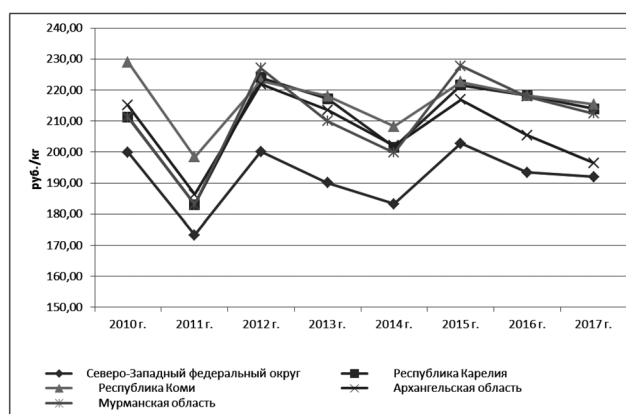


Рис. 6. Средние потребительские цены на говядину за 2010-2017 гг., очищенные от инфляции, в северных субъектах СЗФО, руб./кг

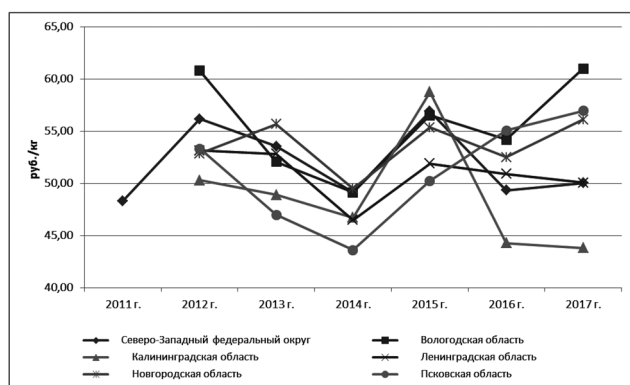


Рис. 7. Средние цены производителей на крупный рогатый скот за 2010-2017 гг., очищенные от инфляции, в южных субъектах СЗФО, руб./кг

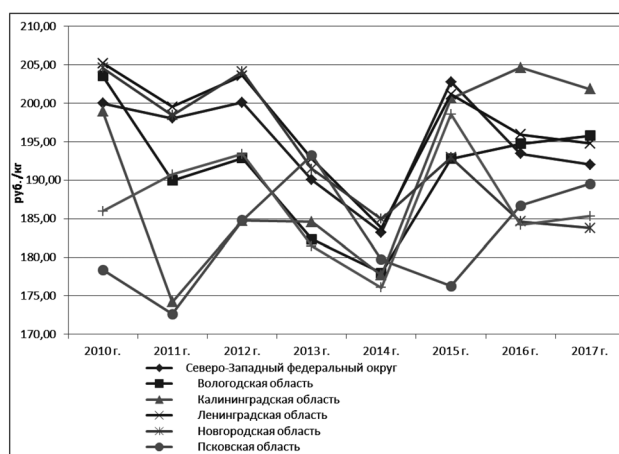


Рис. 8. Средние потребительские цены на говядину за 2010-2017 гг., очищенные от инфляции, в южных субъектах СЗФО, руб./кг

аналогичный показатель для куриных яиц более чем в два раза, а коэффициент концентрации равен 97,4% (в том числе птицефабрика «Северная» — 88,7%).

В птицеводстве мясного направления Ленинградской области остались функционировать лишь ИФ горизонтального типа. Птицефабрика ОАО «Ломоносовская» стала банкротом в 2012 г. Финансовые показатели, такие как рентабельность и прибыль на 1000 голов, за анализируемый период птицефабрики «Северная» имеют тенденцию к ухудшению (табл. 8).

Развитие мясного птицеводства в области характеризуется наличием двух основных тенденций:

1. Концентрацией поголовья и производства мяса бройлеров на крупных птицефабриках, сопровождаемой банкротством и закрытием предприятий, не выдержавших конкуренции.

2. Созданием ряда средних и малых предприятий по производству продукции, получаемой от ранее широко распространенных в области пород птицы (перепелов, индейки), которые непросто адаптируются к сложившейся структуре потребительского спроса [7].

## Выводы

Под устойчивостью развития интегрированного продуктового формирования, следует понимать ее способность обеспечивать результаты производственно-хозяйственной деятельности в долгосрочном периоде, получая доходы не ниже среднерыночной нормы окупаемости на вложенный капитал, а также способность интегрированной структуры наращивать произ-

Таблица 7

Сравнительные параметры эффективности деятельности интегрированных формирований свиноводства в расчете на одно хозяйство в составе агроформирований Ленинградской области в текущих ценах в 2010, 2015 и 2016 гг., тыс. руб.

Показатели	Горизонтальный тип			Несвязанный тип			Неинтегрированные хозяйства		
	2010 г.	2015 г.	2016 г.	2010 г.	2015 г.	2016 г.	2010 г.	2015 г.	2016 г.
Количество хозяйств, шт.	5	7	7	4	3	2	10	2	2
Выручка от реализации, тыс. руб.	1225688	3046474	2864412	43866	245336	240180	59129	5577	10304
Производительность труда (выручка в расчете на 1 среднегодового работника), руб./чел.	1612,7	3890,7	3472,0	398,8	5333	7064	60,7	44,3	81,1
Среднегодовое поголовье животных на выращивании и откорме, гол.	106622	156717	143460	11055	7741	5846	8091	5175	5964
Среднегодовая численность работников, занятых в с/х производстве, чел.	760	783	825	110	46	34	974	126	127
Приходится голов на 1 с/х работника, гол.	140	200	174	101	168	172	8	41	47
Цена реализации, руб./ц	7656	10834	9860	7435	10738	10353	7946	16165	8405
Прибыль от реализации на 1 голову, тыс. руб.	4,66	3,76	1,87	0,38	4,15	7,26	-0,31	0,35	-0,03
Рентабельность реализации свиней, %	65,5	24,0	10,3	10,7	15,1	21,5	-4,1	48,7	-1,5
Среднегодовое поголовье, гол. в среднем по группе	21324	26120	23910	3685	2580	2923	899	5175	5964
Среднегодовая численность работников, занятых в с/х производстве, чел. в среднем по группе	152	112	118	37	15	17	97	63	64

Источник: составлено авторами по данным с [6]



Основные параметры эффективности деятельности интегрированных формирований мясного птицеводства в расчете на одно хозяйство в составе агроформирований Ленинградской области в текущих ценах в 2010, 2015 и 2016 гг., тыс. руб.

Показатели	Горизонтальный тип		
	2010 г.	2015 г.	2016 г.
Количество хозяйств, шт.	2	1	1
Рентабельность продукции с/х, %	24,2	14,4	10,6
Производительность труда (выручка в расчете на 1 среднегодового работника), руб./чел.	4330,62	7216,96	7447,76
Среднегодовое поголовье молодняка на выращивании, тыс. гол.	7477	14009	13821
Среднегодовая численность работников, занятых в с/х производстве, чел.	1510	2399	2483
Приходится голов на 1 с/х работника, тыс. гол.	5	6	6
Цена реализации, руб./ц	5290	6876	7344
Прибыль от реализации на 1000 голов, тыс. руб.	189,28	154,73	133,12
Рентабельность реализации птицы, %	27,6	14,3	11,0
Выручка от реализации, тыс. руб.	6539240	17313498	18492797
Среднегодовое поголовье, тыс. гол. в среднем по группе	3739	14009	13821

водственный потенциал и темпы роста производства в соответствии рыночного спроса на продукцию, вопреки воздействующим на нее отрицательным внешним факторам.

Основными критериями устойчивости развития интегрированного формирования нами установлены в частности:

- отсутствие резких спадов производства продукции по всей цепочке: «производство – обеспечение – сбалансированное развитие всех участников»;
- обеспечение роста конкурентоспособности продукции за счет использования синергии и эффекта масштаба крупной интегрированной структуры путем усиления слабых звеньев по цепи производства с привлечением «точечных» инвестиций для внедрения новых технологий и оптимизации объема производства;
- соблюдение экологической безопасности в производстве продукции, за счет рационального и бережливого использования ресурсов.

Основными сдерживающими факторами в развитии интегрированного продуктового формирования являются: низкий уровень заработной платы работников АПК и связанная с ним слабая обеспеченность работников базовыми благами и социальными услугами (жильем, медицинской помощью, сферой коммунально-бытовых услуг, транспортной доступностью); нарастающая дифференциация в доходах работников внутри ИФ, материальное и социальное неравенства; углубление межрегиональных и межотраслевых различий в уровне и качестве жизни работников, качестве человеческого капитала, уровне социального развития.

Мясопродуктовый подкомплекс как в масштабах страны, так и в условиях СЗФО является наиболее динамично развивающимся сектором АПК. Последние годы данная отрасль приобрела более устойчивый характер развития по сравнению со многими другими отраслями АПК. С 2010 по 2017 гг. в регионе наблюдается существенное увеличение объемов производства мяса скота и птицы более 1,7 раза, в основном за счет развития крупных интегрированных

формирований. В данной отрасли АПК в регионе наиболее ярко прослеживается эффект масштаба производства.

Эффективность развития интеграционного процесса в продуктовом комплексе во многом зависит, прежде всего, от ценового механизма, сложившегося в продуктовой цепочке, который в равной степени учитывает интересы участников.

Сравнительный анализ показателей, интегрированных и неинтегрированных в сельскохозяйственных организаций в мясопродуктовом подкомплексе Ленинградской области в расчете на одно хозяйство, показывает, что первые значительно превосходят вторых по масштабу (объему реализации продукции) и по эффективности деятельности (прибыль на одно хозяйство).

Интегрированным формированиям холдингового типа в свиноводстве и птицеводстве удается гибко реагировать на изменения рыночной конъюнктуры и спроса, активно включиться в цепочку международного разделения труда, приобретая на основе долгосрочных контрактов племенное поголовье птиц и кормовые премиксы, технологические инновации у транснациональных корпораций, включиться в торговые сети за счет обеспечения регулярности и ритмичности поставок, адаптировать производственный процесс к резким скачкам рыночных цен, приблизиться по конкурентоспособности выпускаемой продукции к мировому уровню.

*Список использованных источников*

1. А. А. Дибиров, А. В. Морева. Основы процесса интеграции в молочно-продуктовом комплексе региона (на примере Ленинградской области)//Российский электронный научный журнал. 2018. № 3 (29).
2. С. Г. Иткулов. Развитие интегрированного кооперативного сектора экономики: теория, методология, практика. Автореферат диссертации д. э. н. [https://new-dissert.ru/\\_avtoreferats/01004744101.pdf](https://new-dissert.ru/_avtoreferats/01004744101.pdf).
3. Л. П. Сульповар. Развитие теории устойчивости социально-экономических систем//Вестник Ассоциации вузов туризма и сервиса. 2009. № 2. С. 83-88.
4. А. И. Кибиткин. Устойчивость сложных экономических систем в условиях рынка. Апатиты: ИЭП КНЦ, 2000.

- О. А. Канаева. Социальные императивы устойчивого развития // Вестник СПбГУ. Экономика. 2018. Т. 34. Вып. 1. С. 26-58.
- Официальный сайт Федеральной службы государственной статистики РФ. База ЕМИСС. [http://www.gks.ru/wps/wcm/connect/rosstat\\_main/rosstat/ru/statistics/database/s/emiss](http://www.gks.ru/wps/wcm/connect/rosstat_main/rosstat/ru/statistics/database/s/emiss).
- А. И. Костяев, Г. Н. Никонова, В. Н. Суровцев, А. А. Дибиров и др. Отчет о НИР по государственному контракту на оказание услуг по подготовке информационно-аналитического материала об эффективности использования бюджетных средств организациями и предприятиями агропромышленного и рыбохозяйственного комплекса Ленинградской области за 2006-2016 гг. СПб.–Пушкин: ФГБНУ СЗНИЭСХ, 2017. 172 с.
- А. И. Костяев, С. В. Яхнюк. Конкурентные возможности Ленинградской области в реализации политики импортозамещения в АПК // Промышленная политика в Российской Федерации. 2016. № 7-9. С. 26-34.
- А. И. Костяев, Г. Н. Никонова. Институциональные и социальные аспекты концентрации земли и производства в агрохолдингах // Российский электронный научный журнал. 2018. № 2 (28). С. 8-47.
- А. И. Костяев. К вопросу о модели устойчивого развития сельских территорий // Мир инноваций. 2017. № 3-4. С. 45-52.

## Theoretical bases of stability of development of integratsii in the myasoproduktovy complex of the region

**A. A. Dibirov**, PhD in economics, associate professor, leading researcher.

**A. V. Moreva**, junior researcher.  
(Northwest research institute economy and organization of agriculture)

The article analyzes the results of the development of various types of integrated formations that are widely used in the meat and food complex of the North-West Federal District. The main sustainability criteria for the development of an integrated formation are established. The results of the study showed that the IF can react flexibly to changes in market conditions and demand, technological innovations, and be closer in terms of competitiveness of products to the world level.

**Keywords:** sustainability integration process, the integrated formation, meat and product sub-sub, types AG-reformirovania, a grocery chain, economies of scale, concentration, profitability.

### Памятка по завозу груза на территорию Петербургской технической ярмарки (12-14 марта 2019 г.) Важно! Груз вы можете привезти только 11 марта!

#### Грузовой транспорт (свыше 3,5 т)

Все грузовые машины поворачивают направо с Петербургского шоссе на втором светофоре (от Санкт-Петербурга) и следуют прямо до зоны ожидания пропусков. Водители, оставив машину, далее направляются в СЕРВИС-БЮРО, расположенное в Пассаже между павильонами F и G, обходя при этом КВЦ слева. В СЕРВИС-БЮРО они должны оформить пропуск на въезд в техническую зону. После получения пропуска и въезда в техническую зону через КПП-4 следовать на разгрузку к указанным в пропуске монтажным воротам.

СЕРВИС-БЮРО работает по графику монтажа/демонтажа и работы выставки.

После окончания выставки при вывозе оборудования на грузовом транспорте через монтажные ворота, необходимо в СЕРВИС-БЮРО оформить пропуск на выезд.

#### Легковой транспорт (до 3,5 т)

После въезда на территорию комплекса через КПП-1 все легковые машины должны следовать направо, по дорожным знакам, на основную стоянку перед Пассажем. Через центральные входы в «Экспофорум» грузы заносить запрещено. При необходимости занести большие коробки, мебель, др. оборудование, необходимо в СЕРВИС-БЮРО (в Пассаже между Павильонами F и G) оформить пропуск на въезд в техническую зону и завезти оборудование через монтажные ворота, указанные в пропуске. После получения пропуска необходимо продолжить движение по внешнему периметру КВЦ «Экспофорум» за павильон H в техническую зону через КПП-4. Далее проследовать к указанным в пропуске монтажным воротам.

СЕРВИС-БЮРО работает по графику монтажа/демонтажа и работы выставки.

После окончания выставки при вывозе оборудования на легковом транспорте через монтажные ворота, необходимо в СЕРВИС-БЮРО оформить пропуск на выезд.

